

Jyväskylän kaupunki, Kaupunkirakennelautakunta
Henriikka Keskinen, Kaavoitusarkkitehti

Muistutus, Asemakaavaehdotuksesta

30 / Ylämyllyjärvi II, asemakaava

DNA Tower Finland Oy

- DNA Tower Finland Oy on palvelun tarjoaja, joka rakennuttaa, ylläpitää sekä vuokraa antenni- ja laitetilaa DNA:lle, sekä myös muille langatonta tiedonsiirtoa tarvitseville verkko-operaattoreille.
- Jyväskylän kaupungilla on vireillä kaavoitustyö, jonka tarkoituksena on Ylämyllyjärven pientaloalueen laajentaminen.
- Olemme tutustuneet kyseiseen nyt käynnissä olevaan asemakaavatyöhön. Alueen ja nyt vireillä olevan asemakaavan on tarkoitus vastata hyvin pitkän aikavälin tarpeisiin.
- Suunnittelualueelle sijoittuu DNA Towerin omistuksessa oleva mobiiliverkkojen 36m. tukiasemamasto.
- Tukiasema masto on malliltaan monioperaattori mallia, joka mahdollistaa myös muiden teleoperaattoreiden tulon tähän paikkaan.
- Asemakaavaehdotuksessa on huomioituna olemassaolevan maston sijoitus EMT-alueena.
- Olemassa oleva tukiasema on DNA radioverkkosuunnittelumme tekemän arvion mukaan riittävä laadukkaiden mobiiliverkkojen palveluiden takaamiseksi nyt kaavan myötä rakentuvalle alueelle.
- Kun kaava-aluetta laajennetaan myöhemmässä vaiheessa Huhtalammintietä kaakon suuntaan, syntyy myös uudelle tukiasemalle tarvetta, jotta alueelle voidaan taata saataville laadullisesti riittävät mobiiliverkkojen palvelut tulevaisuudessa. Tämä on syytä huomioida ohjeellisena EMT-alue varauksena vireille tulevassa kaavassa.

Julkinen

- Pyydämmekin alueelle huomioitavaksi alustavaa varausta tukiasemapaikaksi EMT-merkinnällä liitteen kartan mukaisesti.
- Uudet alueet, rakennusten parantunut lämmöneristys, aiempaa suuremmat tiedonsiirtomäärät, nopeudet ja käytettävä teknologia edellyttävät uusien tukiasemapaikkojen rakentamista tiheämpään. Tukiasemapaikkojen määrän, tiheyden ja sijainnin kehitys seuraa myös pitkälti sekä asiakasmäärää, että sen tiheyden ja sijainnin kehitystä.
- Uusien tukiasemapaikkojen sijoitus pyritään valitsemaan niin, että ne antavat parhaan alueellisen kuuluvuuden. Onkin hyvin tavallista, että matkaviestintukiasemia rakennetaan keskelle osaksi muuta infrastruktuuria. Toisin sanoen palvelua tehdään sinne, missä tarpeet ja käyttäjätkin ovat. Tukiasemien signaali vaimenee nopeasti etäisyyden kasvaessa, joten tukiasemat rakennetaan lähelle asiakkaita.
- Myös valtiolta on nähnyt asian tarpeelliseksi ja huomoinut laadukkaiden mobiiliverkkojen tärkeyden merkityksen (2014/2015) voimaan tullessa laissa.
 - Laki sähköisen viestinnän palveluista:
<https://www.finlex.fi/fi/laki/ajantasa/2014/20140917>
 - ”7.11.2014/917 / Laki sähköisen viestinnän palveluista / I OSA YLEISET
 - SÄÄNNÖKSET 1 luku
 - Lain tavoitteet ja määritelmät
 - Lain tavoitteena on edistää sähköisen viestinnän palvelujen tarjontaa ja käyttöä sekä varmistaa, että viestintäverkkoja ja viestintäpalveluja on kohtuullisin ehdoin jokaisen saatavilla koko maassa. Lain tavoitteena on lisäksi turvata radiotaajuuksien tehokas ja häiriötön käyttö sekä edistää kilpailua ja varmistaa, että **viestintäverkot ja palvelut ovat teknisesti kehittyneitä, laadultaan hyviä, toimintavarmoja ja turvallisia sekä hinnaltaan edullisia**. Lain tavoitteena on myös turvata sähköisen viestinnän luottamuksellisuuden ja yksityisyyden suojan toteutuminen.”
- Pyydämme, huomioimaan televiestintätukiasemapaikka sijoitukset vireillä olevassa kaavaehdotuksessa, sekä toivomme myönteistä suhtautumista hankkeeseen.
- Toivomme mahdollisuutta antaa lausunto myös kaavoitushankkeen seuraavissa vaiheissa, etenkin kun seuraavan asemakaavan tarkempi käyttötarkoitus ja suunnitelmat ovat vireillä.
- Olemme myös erittäin mielellämme mukana nyt käynnissä olevaan alueen suunnitteluun liittyen älyinfraa kehittämässä, alueelle saatavien



Julkinen

hyvien mobiiliverkko ratkaisujen tarjoamiseksi rakentuvalle alueelle, sekä tulevaisuudessa alueella toimiville yrityksille, että kaikille alueella liikkuville.

- LIITTEET: Karttaote

Ystävällisin terveisin

DNA Tower Finland Oy
Ville Nuppola
Site Location Specialist
044 044 7910
ville.nuppola@dna.fi

Lähtettäjä: [Luonnonsuojeluliitto Jyväskylä](#)
Vastaanottaja: [Kirjaamo](#)
Kopio: pentti.mattila@iki.fi
Aihe: Lausunto Ylä-Myllyjärvi II:n asemakaavaluonnoksesta = lausunto asemakaavaehdotuksesta
Päivämäärä: torstai 14. marraskuuta 2024 11.54.21
Liitteet: [Lausunto \(mielipide\) Ylä-Myllyjärvi II asemakaavaluonnoksesta 26042024.pdf](#)

Hei,

Lausumisen määräaika Ylä-Myllyjärvi II:n asemakaavaehdotuksesta päättyy tänään.

Resurssipulan vuoksi yhdistyksemme ei valitettavasti tässä kohtaa ennäätä lausumaan erillistä muistutusta ehdotuksesta.

Yhdistyksen puolesta totean kuitenkin, että kaavoittajan vastine lausuntoomme luonnoksesta ei tyydyttänyt ja edelleen haluamme nostaa nämä mielipiteessämme nostamamme asiat myös muistutusvaiheeseen käsiteltäväksi.

On hienoa, että Jyväskylän kaupunki oli mukana tässä 10 kaupungin allekirjoittamassa julkilausumassa luontokadon pysäyttämiseksi <https://yle.fi/a/74-20111404>.
Nyt on aika toimia sen mukaisesti kuten jättää vielä rakentamiselta säästyneet alueet rakentamatta.

Yhdistyksen puolesta

Hanna Jyske
hannajy@gmail.com
gsm 040 5755 198

pj. Suomen luonnonsuojeluliiton Jyväskylän seudun yhdistys

<https://www.sll.fi/jyvaskyla/>
<https://www.sll.fi/tule-mukaan/liity/>
<https://www.facebook.com/JYSYsll>
[@luonnonsuojeluliittojkl](#)

----- Alkuperäinen viesti -----

Aihe: Lausunto Ylä-Myllyjärvi II:n asemakaavaluonnoksesta
Päiväys: 2024-04-26 14:45
Lähtettäjä: Luonnonsuojeluliitto Jyväskylä <jyvaskyla@sll.fi>
Vastaanottaja: kirjaamo@jyvaskyla.fi

Hei,

Ohessa Suomen luonnonsuojeluliiton Jyväskylän seudun yhdistyksen lausunto Ylä-Myllyjärvi II:n asemakaavaluonnoksesta.

Yhdistyksen puolesta

Hanna Jyske
hannajy@gmail.com
gsm 040 5755 198

pj. Suomen Luonnonsuojeluliiton Jyväskylän seudun yhdistys

<https://www.sll.fi/jyvaskyla/>
<https://www.sll.fi/tule-mukaan/liity/>
<https://www.facebook.com/JYSYsll>
@luonnonsuojeluliittojkl

Kaupunkirakennelautakunta
Jyväskylän kaupunki
Kirjaamo
PL 193
40101 Jyväskylä
kirjaamo@jyvaskyla.fi

LAUSUNTO (mielipide) koskien Ylä-Myllyjärvi II:n asemakaavaluonnosta

Suomen luonnonsuojeluliiton Jyväskylän seudun yhdistys (JYSY) esittää asemakaavaluonnoksen palauttamista uudelleen tarkasteluun ja peruuttamista nykyisessä laajuudessaan. Yhdistyksemme on erittäin huolissaan siitä, että aikamme ekologisesta monikriisistä huolimatta Jyväskylän kaupunki suunnittelee jälleen ja yhä edelleen maankäyttöä omakotitalojen uudisrakentamiseen metsäiselle, rakentamiselta vielä säästyneelle alueelle. (ks. **Kuva 1**)

Omakotitalotonttien tuotantoa on perusteltu mm. kaupungin vetovoimaisuuden vahvistamisella. Tällainen kaupunkien välinen vetovoimaisuuskilpailu tuskin on ekososiaalisesti ja sitä myöten taloudellisestikaan kestävää niin kaupungin nykyisiä kuin tuleviakaan asukkaita ajatellen. Tiedämme luonnon elintärkeyden ihmistenkin terveydelle ja hyvinvoinnille, joten kaupungin vetovoimaa kannattaisi lisätä takaamalla luonnonympäristöjen, luonnonarvojen ja virkistysalueiden säilyminen ja vahvistaminen.

Vetoamme sen puolesta, että Jyväskylän kaupunki olisi edistyksellinen ja lopettaisi luonnontilaisten alueiden ja ylipäättään vielä rakentamattomien alueiden käyttöönoton kaavoituksessa ja maankäytössä ja pyrkisi sen sijaan tarvittaessa muovaamaan jo ihmisen käytössä olevia alueita uusiin tarpeisiin sekä laittamaan kiertotalouden uuden rakentamisen edelle ja tutkimaan uudenlaisia asumisen mahdollisuuksia. Tätä tukisivat myös kaupungin resurssiviisausohjelma sekä kaupungin AVOin kaupunkiympäristö -politiikka. Luonnon elinvoima lisää myös ihmisten elinvoimaa.

Maankäytön muutosten ei tulisi heikentää vaan kohentaa ympäristön tilaa ja luonnonläheistä asumista pitäisi tavoitella siten, että luontoa ei jää ja tuhoudu rakentamisen alle. Vanhoja puutarhakaupunkialueita voitaisiin kenties käyttää malleina uudenlaiselle kerros- ja pientaloista koostuvalle, vehreälle ja luonnon monimuotoisuutta elvyttävälle asumiselle niin täydennysrakentamisessa kuin uudisrakentamisessa (mikäli uudelle aidosti on tarvetta).

Yksityiskohtaisempia huomioita asemakaavaluonnoksesta

Asemakaavaselostuksessa ei ole juurikaan avattu sitä, miten kaava toteuttaisi valtakunnallisia alueiden käytön tavoitteita (VAT). (MRL 24§)

Pidämme myös kaavaselostuksessa olevaa vaikutusten arviointia (MRL 9§) liian suppeana siihen, että vaikutukset olisivat osallisten konkretisoitavissa.

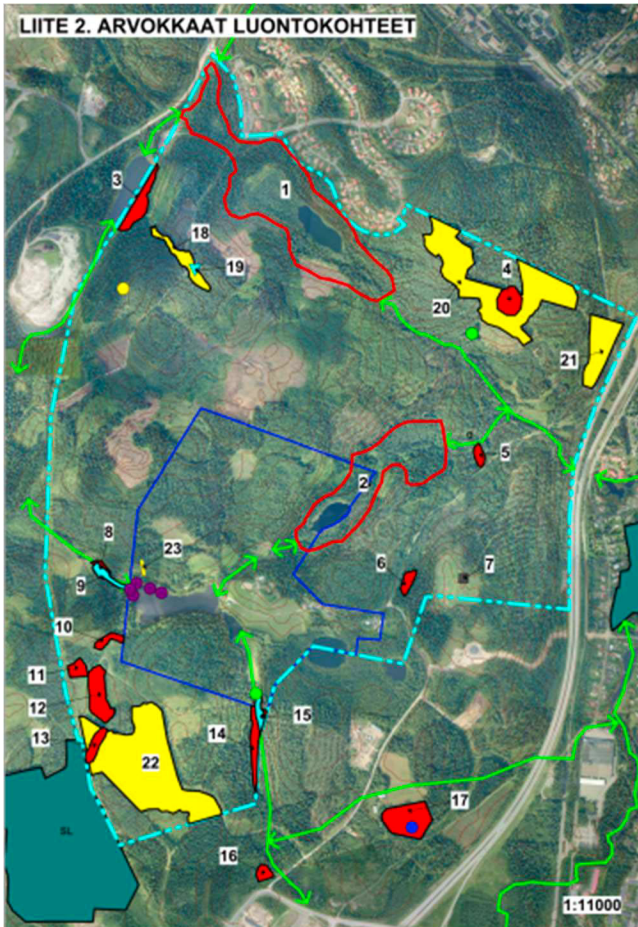
- Lienee selvää, että virkistysolosuhteet heikentyvät, jos metsäalueita hakkaamalla pienennetään ja pirstotaan, ja tämä on hyvä todeta selkeästi.
- Vaikutuksista luonnonoloihin olisi syytä todeta, että hanke aiheuttaa luonto- ja metsäkatoa ja että alueen käyttöönotto lisäisi rakentamattomaksi jäävän alueen kulutusta ja luonnon elämän häiriintymistä, kun ulkoilu- ja virkistyskäyttöpaine lisääntyy.
Lisäksi jo hyväksytty Kauramäki II:n asemakaava toteutuessaan heikentää alueen virkistys- ja luonnonarvoja. Yhdistyksemme jätti ko. kaavaehdotuksesta muistutuksen (<https://www.sll.fi/jyvaskyla/2024/01/22/muistutus-kauramaki-iin-asebakaavan-laajennus-ja-muutosehdotus/>).
- Vaikutuksista ilmastoon olisi tärkeä tuoda näkyväksi se, että hankkeen vaikutukset ovat kielteiset sekä tuoda näkyväksi päästölaskenta. (Rakentaminen, rakennusten lämmittäminen ja sähkön käyttö aiheuttavat yli 30 prosenttia Suomen kasvihuonekaasupäästöistä, ja rakennuksissa käytetään lähes 40 prosenttia kokonaisenergian kulutuksesta. Globaalisti puolet maailman käytettävistä olevista raaka-aineista kuluu rakentamiseen.)

Muistutamme edelleen, kuten mm. Kauramäki II:n kaavaehdotusta koskevassa lausunnossamme, että vuoden 2022 tilastojen mukaan Jyväskylän asuntokannasta on tyhjillään 9,6 %: 11,2 % kerrostaloasunnoista, yht. 6277 kpl; 6,8 % omakoti- ja paritaloasunnoista, yht. 1312 kpl; 5,5 % rivitaloasunnoista, yht. 577 kpl (<https://yle.fi/a/74-20056571>). Millä tavoin kaupunki tutkii tätä käyttämättöä asumisen potentiaalia?

Miten kävisi kaavaluonnosalueen luontoarvojen

Kaavaluonnoksessa ja lähialueelle jo hyväksytty Kauramäki II:n asemakaavan sisältämä laaja maankäyttö ja rakentaminen uhkaavat alueen arvokkaita kasvillisuus- ja luontotyyppikohteita, niiden eliöstöä ja ekologisia yhteyksiä alueella sekä laajemminkin sekä uhkaavat aiheuttaa ja aiheuttavat niiden heikkenemistä ja tuhoutumista. (ks. **Kuva 2**) Vaikka kaavaluonnoksessa jätetäänkin alueelle myös rakentamatonta aluetta ja suunnittelussa on kerrottu otettavan erityisesti huomioon alueen luonto- ja virkistysarvot, osa em. arvoista heikkenisi ja jopa tuhoutuisi. Luonto tarvitsee tilaa: pinta-alaa, kytkeytyneisyyttä, laatua.

LIITE 2. ARVOKKAAT LUONTOKOhteet



Kuva 2. Alueella ml. Ylä-Mylyjärvi II on runsaasti tunnistettuja luontoarvoja. Millä tavoin Jyväskylän kaupunki turvaa niiden säilymisen ympäristöstä tulevien paineiden kasvaessa? Miten turvataan kohteet liialliselta kulutukselta? Miten säilyisivät riittävät viheryhteydet?

Kauramäki ja Ylämyllyjärvi luontoselvityksen linkki: https://www2.jkl.fi/kaava-kartat/30_014/Kauramaen_luontoselvitys.pdf

4.2 Arvokkaat elinympäristöt

- 4.2.1 Vuorilammen alue: Kansallisesti arvokas, Luo, 15,71 ha, Kohde 1
- 4.2.2 Kuusikkolammen alue: Paikallisesti arvokas, MY, 8,72 ha, Kohde 2
- 4.2.3 Lammenranta korpi: Paikallisesti arvokas, MY, 0,78 ha, Kohde 3
- 4.2.4 Ruoho- ja heinäkorpi: Kansallisesti arvokas, luo, 0,66 ha, Kohde 4
- 4.2.5 Lähteikkö: Paikallisesti arvokas, MY, 0,21 ha, Kohde 5
- 4.2.6 Saniaislehto: Paikallisesti arvokas, MY, 0,26 ha, Kohde 6
- 4.2.7 Siirtolohkare: Paikallisesti arvokas, Kohde 7
- 4.2.8 Ruoho- ja heinäkorpi: Kansallisesti arvokas, luo, 0,15 ha, Kohde 8
- 4.2.9 Puro: Kansallisesti arvokas, luo, 0,33 ha, Kohde 9
- 4.2.10 Mustikkakorpi: Kansallisesti arvokas, MY, 0,26 ha, Kohde 10
- 4.2.11 Metsäkortekorpi: Kansallisesti arvokas, MY, 0,31 ha, Kohde 11
- 4.2.12 Mustikka-, puolukka- ja metsäkortekorpi: Kansallisesti arvokas, MY, 1,09 ha, Kohde 12
- 4.2.13 Noro: Paikallisesti arvokas, MY, 0,39 ha, Kohde 13
- 4.2.14 Puron varsi: Paikallisesti arvokas, MY, 0,75 ha, Kohde 14
- 4.2.15 Puro: Kansallisesti arvokas, luo, 0,25 ha, Kohde 15
- 4.2.16 Puronvarsi korpi: Paikallisesti arvokas, MY, 0,23 ha, Kohde 16
- 4.2.17 Katajaketo: Kansallisesti arvokas, luo, 1,56 ha, Kohde 17
- 4.2.18 Kiviaita: Paikallisesti arvokas, Kohde 23

4.3 Huomionarvoiset luontokohteet

- 4.3.1 Rehevä, kausikosteaa notkanne: Paikallisesti arvokas, MY, 0,80 ha, Kohteet 18 ja 19
- 4.3.2 Vanha metsä: Paikallisesti arvokas, MY, 7,03 ha, Kohde 20
- 4.3.3 Vanha metsä: Paikallisesti arvokas, MY, 1,79 ha, Kohde 21
- 4.3.4 Vanha metsä: Paikallisesti arvokas, MY, 9,01 ha, Kohde 22

MY = Maa- ja metsätalousalue, jolla on erityisiä ympäristöarvoja. Luo = Luonnon monimuotoisuuden kannalta erityisen tärkeä alue

Huomio osallistamisesta

Vaikuttavan ja hedelmällisen vuoropuhelun kehittämiseksi toivomme osallisille mahdollisuuksia jatkossa päästä ajoissa tarkastelemaan alueiden pitkän tähtäimen suunnittelua ja keskustelemaan siitä. Esimerkiksi nyt tarkasteltavana olevan asemakaavaluonnoksen (vaikutusten) arviointiin liittyy olennaisesti koko sen lähiympäristön tulevaisuus ja vaikkapa kysymys siitä, miten on käymässä asukkaiden kävellen saavutettavissa olevan lähiluonnon ja miten kaupunki turvaa alueen luonnon hyvinvoinnin.

Jyväskylässä 26.4.2024

Suomen luonnonsuojeluliiton Jyväskylän seudun yhdistys
jyvaskyla@sll.fi

Hanna Jyske (pj.)
gsm 040 5755 198

Pentti Mattila (tal.hoit.)
gsm 040 344 6739